

30–2020

Magazín
profesionálů
ve světě
lišť a ráků

*in*FRAME

Kamil Rumian
O novinkách ve výrobě
RELIC / CARNIVALE

Blondelové rámy
Jiří Stýblo

LARSON · JUHL®



Vážení a milí zákazníci, zaměstnanci.

Po delší době Vás opět vítáme u našeho oběžníku, který informuje o novinkách a dění ze světa rámování.

Z důvodu pandemie byla tradiční výstava FamaArt, která se letos měla konat v říjnu v italské Bologni, přeložena. Také náš českokrumlovský Larson-Juhl byl přichystán vystavovat a drtivá většina příprav byla již hotova. Budeme tedy doufat v rok 2021 a můžeme ještě zapracovat na nabídce výstavního stánku zastupující firmy Larson-Juhl v Evropě.

Americký veletrh rámování West Coast Art & Frame Expo proběhl dle plánu v lednu 2020 a pandemie nikterak neovlivnila tuto událost.

Začátek roku 2020 začal v českokrumlovském Larson-Juhl velice slibně, tržby byly jedny z historicky nejvyšších. V období březen až květen, kdy vrcholily restriktce s uzavíráním provozů, obchod zaznamenal průměrný propad o 35% oproti roku 2019. Nicméně od června se prodeji opět daří a pokles prodejů jsme téměř již vykompenzovali.

Nyní pozorujeme oživení na všech trzích. Celosvětovým trendem je nárůst online businessu. Lidé měli také více času věnovat se domovu a jeho zkrášlování, což přineslo pozitivní efekt i pro tradiční zakázkové rámování.

Abychom podpořili naše distributory v tomto nelehkém roce, ceny ponecháme pro rok 2021 i nadále stejné. Pouze prodeje z katalogu prošly revizí a neobejdou se bez vyřazení některých málo prodejních lišt.

S novým katalogem Volume 1, který je platný pro celou Evropu, je pravidlem pouze společné uvádění novinek na trh a společné vyřazování produktů. Tento rok uvádíme na trh dvě nové řady lišt. Relic, ručně dokončené lišty z kolekce Signature a Carnivale, která je jakýmsi barevným a pestrým pokračováním úspěšné řady Kidova. Kolekce nejsou obsáhlé a prvotní ohlasy na ně jsou velmi pozitivní.

Výkladní skříní naší výroby byly vždy blondelové rámy. Ty se nyní těší vyššímu zájmu a obchod s nimi se meziročně navýšil. Chtěli bychom v následujících měsících více podpořit prodeje a nabídnout zákazníkům možnost vystavení masivních rohových vzorků pro vkusnou prezentaci. Dále je v plánu ilustrativní video výroby těchto rámu, které přiblíží originalitu a výjimečnost postupů.

Z výroby přinášíme na těchto stránkách také pohled na chod linky nekonečného vlysu, jakožto stěžejního výrobního zařízení výroby masivního hranolu. Více najdete na stránkách uvnitř magazínu.

Opět jsme oslovili jednoho z našich zákazníků pro krátký rozhovor a připojili i zajímavý článek o českokrumlovském výtvarníkovi.

Nikterak nepolevujeme v marketingových aktivitách a zapracovali jsme na stránky všech Larsonů v Evropě novou mapu prodejních bodů – mapa rámařů. Tato prodejní místa budou podporována z online kampaní propagujících rámování a značku Larson-Juhl. Pilotní kampaň je plánovaná celoevropsky na měsíce září a říjen.

Jan Hůda / Obchodní ředitel

Na slovíčko se Zdeňkem Podskalským o novinkách ve výrobě



Naše společnost zpracovává dřevní hmotu, která je převážně původem z České republiky. Nejvíce spolupracujeme s lokálními dodavateli řeziva i kulatiny. Od listopadu loňského roku jsme spustili výkup borové a smrkové kulatiny určené na pořez na naší pilnici. Vzhledem k současné kůrovcové kalamitě ve smrkovém porostu a omezení těžby borovice to není jednoduchý úkol. V této situaci nám pomáhá naše dlouholetá spolupráce s dodavateli a renomé dobrého obchodního partnera.

Každá dodávka dřevní hmoty je důkladně zkontrolována, zda odpovídá standardu pro výrobu obrazových lišt a rámců. Vykupujeme jen kulatiny v kvalitě II a III A. Tyto kvalitativní třídy nám zaručují optimální vstup do linky nekonečného vlysu a v neposlední řadě kvalitu našich výrobků. Každý měsíc potřebuje pro výrobu 600 až 700 m³ řeziva, což odpovídá zhruba 1000 m³ kulatiny.

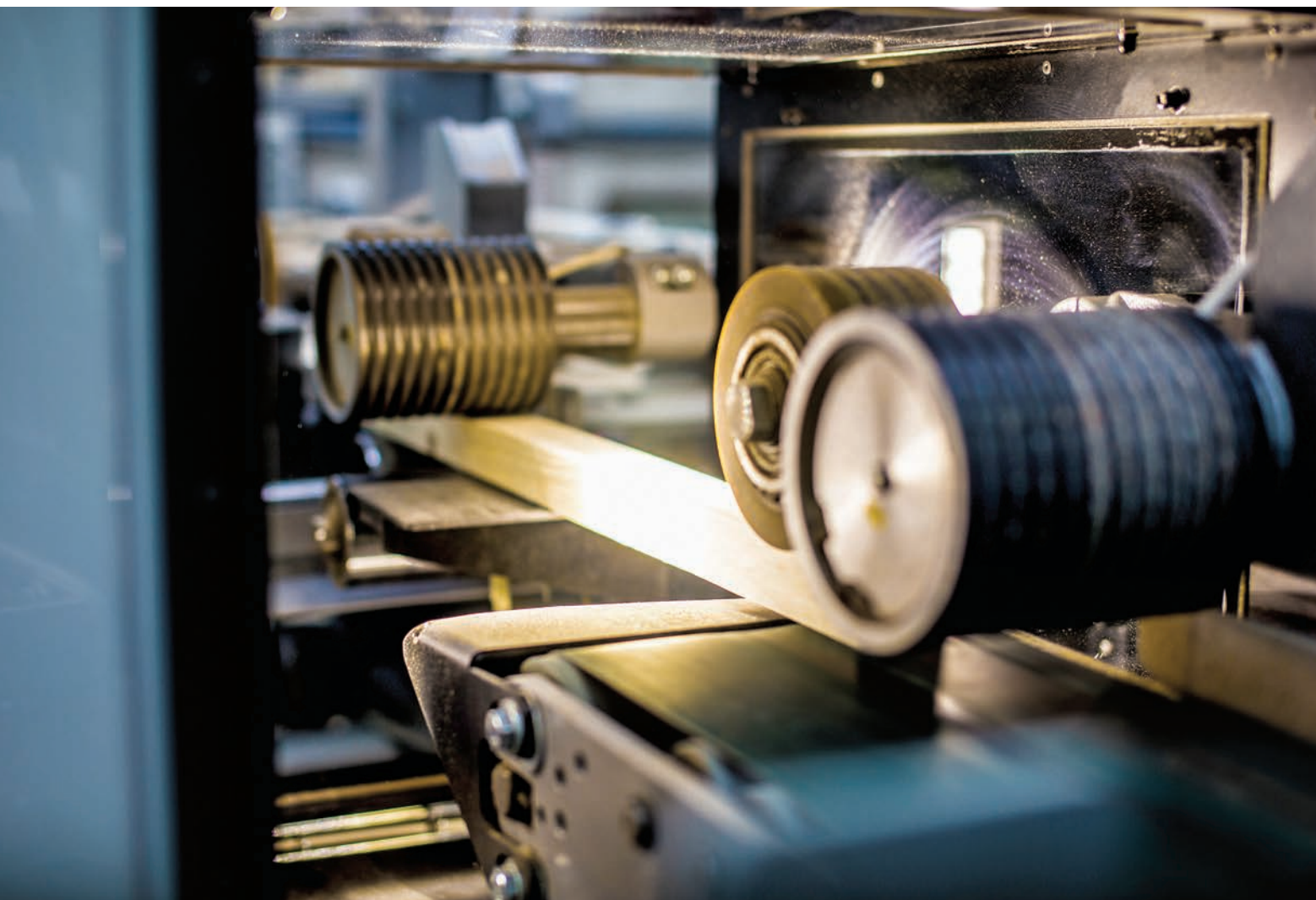
S provozem pilnice souvisí investice do nového traktoru Massey Ferguson 5711 s čelním nakladačem a vyvážičky ONIAR 12 T s užitečnou nosností 10 tun. Vyvážička je osazena hydraulickou rukou s dosahem 7,4 m a maximálním zdvihem 1200 Kg. Souprava byla zakoupena od firmy Peragro.

Soupravou třídíme kulatiny do jednotlivých tloušťkových stupňů, které jsou určené požezovým schématem pro rámovou pilu. Naším cílem je co nejlepší výtěž a optimální zhodnocení nakoupené kulatiny. Po vytřídění je kulatina převážena na návaliště, odkud jsou klády ručně manipulovány na dopravník. Tento dopravník již zásobuje vstup do rámové pily. Dříve se třídění kulatiny provádělo z velké části ručně. Byla to velmi namáhavá a dnešními měřítky nebezpečná práce, kterou mohli vykonávat jen zkušení pracovníci pilnice.

Dále nakupujeme tropickou dřevinu Triplochiton scleroxylon známou pod obchodním označením ayus/wawa. Je to dřevina rostoucí v oblastech rovníkové Afriky. Spolupracujeme jen s prověřenými dodavateli, kteří jsou držiteli certifikátů FSC a PEFC. Každá dodávka je kontrolována v evropském skladě dodavatele, a to jak po stránce kvalitativní, tak legálnosti původu dřevní hmoty. Ke každé dodávce máme potvrzení o jejím původu. Velice nám záleží na udržitelném hospodaření v lesních porostech.

Zdeňk Podskalský / Vedoucí výroby

LINKA NEKONEČNÉHO VLYSU



Linka nekonečného vlysu ve strojovně vyrábí hranolky pro obrazové lišty. Skládá se z různých technologií vzájemně integrovaných v lince. Hranolky se v dalších výrobních operacích profilují do konkrétního tvaru.

Starší část linky začíná na jejím vstupu rozmítáním řeziva a pokračuje ručním vytríděním nekvalitních nebo nezpracovatelných latí. Materiál v této formě odpadu používáme při výrobě briket nebo jako další zdroj pro vytápění. Zdravé latě jsou dopravovány do části linky s novou technologií. Z ní vstupují do operace frézování spojů a lisování vlyسů do hranolků. Po rozřezu na třímetrové délky hranolků jsou unášeny k finální operaci hoblování na čtyřstranné fréze. Ohoblované hranolky jsou nejčastějším výsledným produktem linky. Kromě nich je výstupem linky vyfrézovaná lišta určená k napínání pláten.

Plně automatizovaná část linky tvoří její srdce a je příkladem moderního zpracování dřeva. Začíná operací rozpoznání vad dřeva skenerem, který v plné výrobní rychlosti dodává latě do zkracovací pily. Automatické dávkovací zařízení a výkonné zkracování přířezů zaručují maximální využití vstupního materiálu a umožňují optimální výkon linky. Vlysy jsou z pily vedeny dopravníky k frézování spojů.

Specifické nároky na obsluhu linky

Každá z technologií má svá specifika. Obsluha nové části zajišťuje kromě nastavení parametrů pro konkrétní zakázku i všechny úkony spojené s nepřetržitým chodem linky. Rozmítnuté latě vstupují do skeneru neohoblované a součástí každodenní péče o skener a pilu je i odstraňování prachu. Na dopravnících obsluha sleduje správné postavení latí a vlysů. Jejich vedení mezi operacemi a naplnění paketů maximálním počtem vlysů je citlivé na míru prořezání a nadměrku v nakupovaném řezivu. Skener je schopen detekovat míru prořezání latí a jeho parametry jsou nastavitelné tak, aby ve starší části linky byly jednotlivé vlysy zpracovatelné. Kdykoli je třeba zásahu obsluhou v nové části linky, zastaví se jak konkrétní zařízení, tak i dopravníky. Náročnost práce obsluhy je dána nejen znalostními požadavky na správné nastavení parametrů skeneru, ale i znalostmi procesními, spojenými s rychlostí zásahu a mírou pozornosti, kterou věnují toku linky.

Kromě výrobní linky sleduje obsluha aktuální stav odpadů ze zpracovávaného řeziva na obrazovce a fyzicky zasahuje ve venkovním prostoru, kde je umístěn drtič odpadů. Ve třetím čtvrtletí letošního roku očekáváme dodávku nového drtiče, který nahradí stávající, již opotřebovaný.

Obsluha starších částí linky zajišťuje každodenní seřízení a čištění strojů, vč. úklidu okolí strojů. Ladění staršího výrobního zařízení je někdy nejednoznačné a předáci linky využívají pomoc mistra a pracovníků údržby. Obsluze hoblovky poskytují zázemí zkušenější kolegové z profilovacích fréz. Každý pracovník linky dohlíží na svém úseku jak na kvalitu výstupu z operace, tak na vyrobené množství. Starší část linky je více spojena s ručními operacemi a lidmi zajišťovanou kontrolou kvality latí na rozmítání a kontrolou spojů po slisování hranolků.

Pracovat jako tým

Pravidelná údržba výrobního zařízení, jednotnost seřizování, dodržování technologických postupů, plná obsazenost linky, dostatečné proškolení na pracovní úkony, nakupování zásob řeziva i vlastní zpracování kulatiny, plánování výroby vhodného řeziva ke konkrétnímu hranolku a mnoho dalších faktorů ovlivňují výkon linky i kvalitu hranolků. Jednotlivými vlivy a analýzou stavu se po dobu tří měsíců zabýval projektový tým složený ze zástupců pracovníků výrobní linky a vedoucích pracovníků výroby metráže. Pracovníci strojovny pánové Vladislav Stašek, Zdeněk Hansel, Miroslav Doubrava a vedoucí pracovníci pánové Zdeněk Podskalský a Roman Jakeš se nad projektovými úkoly scházeli pravidelně dvakrát v týdnu. Jednotlivá řešení vzešlá z této činnosti nyní zavádíme do praxe. Od promítnutí návrhů řešení do praxe ve své celistvosti očekáváme zvýšení výkonu linky. Jako klíčovou vnímáme týmovou spolupráci ve strojovně. Zásadní je práce mistrů, kteří budou zajišťovat a udržovat zvolená opatření ve výrobních procesech, pěstovat spolupráci v týmu, řešit problémy pracovníků a vést a zaučovat nováčky v týmu.

Rok 2020 pohledem Tomáše Rubáčka



Vážení čtenáři časopisu InFRAME,

společnost Larson-Juhl s.r.o. vstupovala do roku 2020 s velkými ambicemi. Stejně jako ve sportu, tak i v podnikání nárok na vysoké ambice je reálný pouze v případě dobrých předchozích příprav, které jsme, dle mého názoru, zvládli dobře. Uvedli jsme na trh nový katalog – stejný pro všechny evropské země, do kterých míří zboží z Českého Krumlova. Sloučili jsme obchodní aktivitu a cíle obchodních zástupců z dříve - více méně individuálních poboček v České republice, Německu, Rakousku a Holandsku. A navíc jsme korporátně získali mandát na distribuci a servis zákazníkům z Francie. Až do března vše šlo „jako na drátkách“. Plán jsme každý měsíc lehce překonávali a vypadalo to, že rok 2020 bude jedním z nejlepších...

Pak pro nás všechny přišlo něco neuvěřitelného. Zavřely se hranice, pak obchody a celý svět se změnil. Díky našim dobrým vztahům s odbory i zaměstnanci jsme byli rychlí ve vnitropodnikovém rozhodování a včas uzavřeli výrobní část, jež během necelého měsíce ztratila 90% svých dříve platných objednávek. Oproti výrobě lišt, která se na dobu téměř dvou měsíců hibernovala, v našem distribučním centru začala postupně růst poptávka našich on-line partnerů, a to až do velikosti přesahující náš již tradiční obchodní vrchol vánočního období. Následně po znovu uvolnění obchodu a návratu k „normálnímu“ životu jsme zaznamenali obrovský nárůst objednávek našich tradičních zákazníků z řad rámařů, a to tak veliký, že i přes stále existující komplikace v některých našich stěžejních exportních destinacích (USA + východní Evropa) jsme byli schopni v měsíci červnu i červenci překonat původní prodejní plán. Především díky tomu jsme znovu povolali zaměstnance naší výrobní sekce a nejprve pracovali za účelem doplňování skladů našeho distribučního centra a nyní i na znovu oživených objednávkách z předcovidového období.

Nyní již obě hlavní sekce našeho podniku pracují na plné obrátky a život v českokrumlovském závodě Larson-Juhl je jako dříve. Cítím však povinnost zmínit, že pro naše zaměstnance to nebyla lehká doba, a chci jim touto cestou poděkovat za opravdu zodpovědný přístup – děkuji moc!

Taktéž touto cestou děkuji Vám - našim zákazníkům a obchodním partnerům za Vaši loajalitu a věrnost – také děkuji moc!

Tato krize nám ukázala, že i když je naše „normální“ lidské fungování z jakéhokoli důvodu narušeno, vždy se najde prostor pro úvahy nad kvalitou a designem prostředí našich domovů, kanceláří a životů a že v tomto prostoru má nezastupitelné místo obrazový rám – ideálně ten z Českého Krumlova.

Přeji nám všem mnoho zdraví a síl!

S úctou **Tomáš Rubáček** / jednatel Larson-Juhl s. r. o.

Katalog Volume 1 / revize Distributorský ceník stejně ceny až do roku 2021



Je to již necelý rok, co se k našim zákazníkům dostal nový katalog centrální Evropy Larson-Juhl. Dočkal se velice pozitivního hodnocení a trůfáme si tvrdit, že se jedná o nejkomplexnější a velice zdařilý produktový katalog. Tato přehlídka konsolidované nabídky produktů distribučních zemí Larson-Juhl se po roce dočkala revize dle prodejů na jednotlivých trzích. I tento rok musíme přistoupit k racionalizaci výrobního portfolia dle prodejů. Pod prahem únosnosti držet skladové zásoby se tak ocitlo něco přes 100 lišt. Tyto lišty, jejichž seznam byl odeslán všem našim obchodním partnerům, se již nebudou naskladňovat a budou v nabídce do vyprodání zásob. Vyřazeného zboží je opravdu zlomek z celkové nabídky a nemělo by nikomu značně chybět, neboť prodeje byly opravdu nízké. Navíc je zde stále možnost si vyřazené zboží objednat v minimální výrobní nebo nákupní dávce. Vyřazené lišty jsou napříč celou Evropou a není to tedy záležitost pouze jedné země.

V červenci 2021 je plánované vydání nového katalogu Volume 2, který bude kompletně reflektovat změny ve výrobní nabídce za roky 2019-2021.

S vyřazováním položek každoročně jde ruku v ruce také uvedení nového distributorského ceníku. S ohledem na události tohoto roku, spojené s uzavíráním provozoven, jsme si vědomi nelehké doby, a proto jsme se rozhodli pro zachování současných cen. Aktuální Distributorský ceník 2019-2020 je tedy platný až do června 2021, což je výborná zpráva. Pevně věříme, že tento krok povede k podpoře prodejů zákazníků a upevní naši vzájemnou spolupráci.

Za obchodní tým **Jan Hůda**

- Nejširší skladová nabídka lišt v Evropě více než 1 500 druhů
- Komplexní poskytování servisů / chop lišt, skla, paspart a deskových materiálů
 - Největší ucelená nabídka speciálních skel na trhu
 - Doprava nad 3 000 Kč zdarma, systematický přístup k trhu
 - Příznivé ceny a více jak 135 let zkušeností s výrobou lišt a rámu

Představujeme Vám Kamila Rumiana, majitele Rámování a galerie Rumian v Brně

S podnikáním v oblasti rámování začal v roce 1990. Několik let měl provozovnu v IBC v Brně a současně na ulici Buzkova. V současné době Rámování a galerii Rumian najdete již pouze na ulici Buzkova. „*Důvod, že mám už jen jednu provozovnu, byl ten, že jsem se chtěl plně věnovat své profesi a starost o zaměstnance mi bránila v dokonalém kontaktu se zákazníkem,*“ říká Kamil Rumian.





Kromě rámování poskytujete celou řadu služeb, jako například výtvarné potřeby pro umělce, poradenství, restaurování a také provozujete internetovou galerii.

Který z těchto oborů je Vám osobně nejbližší?

Největším podílem mé práce zůstává rámování. Rád se věnuji restaurování obrazů, je to velmi zajímavá, tvůrčí a naplňující činnost. Ve své internetové galerii prezentuji díla výtvarníků, se kterými jsem v osobním kontaktu.

Podnikáte v oboru od 90. let, dokázete říct, jak se trh za tu dobu změnil?

Změn od roku 1990 proběhlo opravdu hodně. Zákazníci jsou stále náročnější, díky internetu mají možnost se seznámit s obrovským množstvím nabízeného zboží i služeb. O to důležitější je zákazníka nezklamat, dbát na vstřícný osobní přístup, aby měl důvod se vrátit. Mnohé se změnilo i na straně dodavatelů. Z počátku jsem musel objednávat stanovená, normativní množství, což dnes již není možné. Nemohu si dovořit nakupovat materiál na sklad. Každý zákazník chce něco jiného, nabídka je obrovská. Po celou dobu, přes všechny změny, byla a je mým největším dodavatelem firma Larson-Juhl, dříve Lira. Je to partner spolehlivý, velice solidní, reagující na změny v poptávce. Její zboží je kvalitní a to jsou všechno důvody, proč se k Larson-Juhl stále s důvěrou obracím.

Jakou roli hrají ve Vašem podniku sociální sítě a internet? Jsou Vašimi zákazníky stálí lidé, či se na Vás obracejí noví zákazníci?

Svou práci prezentuji i na webových stránkách, sociální sítě však nevyužívám. Mnozí z mých zákazníků se ke mně vrací po mnoho let a současně mě doporučují svým známým. Jsem za to rád a těší mě, že se ke mně lidé vrací. Vypovídá to o jejich spokojenosti s mou prací.

Můžete zavzpomínat na nějakou povedenou zakázku, spolupráci?

Na některé ze svých zakázek jsem opravdu pyšný. Měl jsem tu čest vybavit obrazy takové známé budovy, jako jsou hotel International, Grand hotel či Staroměstský klášter v Brně. Spolupracuji s Moravskou galerií, díky které jsem mohl pracovat i na vzácných dílech mistra Zdeňka Buriana. Nemohu zapomenout ani na spolupráci s Hospicem v Rajhradě u Brna. Představitelé Augustiniánského opatství v Brně si u mě objednali práci na daru pro papeže Jana Pavla II. Rámoval jsem také svatební dar pro pana Václava Havla a jeho choť. Z významných osobností, pro které jsem mohl pracovat, musím ještě zmínit i olomouckého arcibiskupa Jana Graubnera, se kterým jsem se osobně několikrát setkal.

Přicházejí ke mně i takové výzvy, jako je rámování artefaktu křídla letadla z druhé světové války, paliček známého bubeníka či částí motocyklů.

Co byste rád dělal za 10 let? Je to sice dlouhá doba, ale když člověk nemá vizi, tak se může snadno ztratit, obzvláště v tak dravém světě a velké konkurenci.

Byl bych rád, kdyby i za 10 let lidé ocenili osobní přístup, netradiční řešení a kvalitu práce, které jsou mojí největší devizou. Abych se i za deset let mohl věnovat této krásné, pestré a zajímavé práci a aby byl o ni stále zájem a přinášela lidem radost.

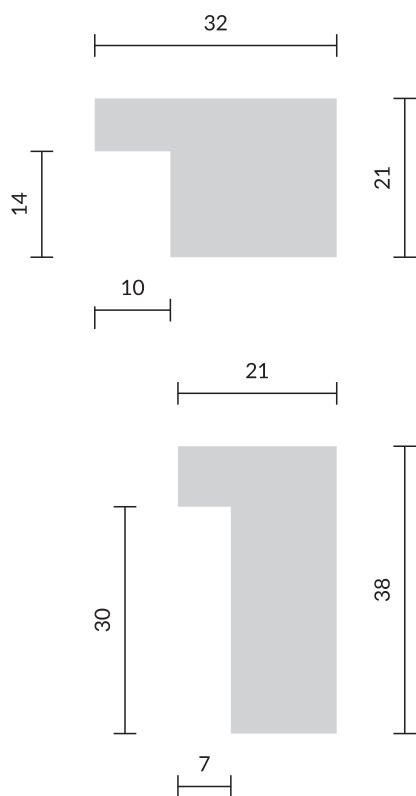
www.ramovani-galerie.cz

CARNIVALE

Tato pestrobarevná kolekce CARNIVALE přináší slavnostní a štavnatý styl pro vaše stěny. Nová řada lišt, která je pokračováním úspěšné kolekce Kidova, se skládá ze dvou moderních ostrohranných profilů. Tradiční plochý profil s nízko polo-drážkou doplňuje profil s výškou polodrážky 3 cm pro rámování pláten a objektů. Kolekce je navržena tak, aby bylo možné jednotlivé profily do sebe skládat, tím tvořit zajímavou barevnou kombinaci a docílit nevšedního tvaru celistvého profilu. CARNIVALE obsahuje pět pestrých barevných odstínů uvedených na trh pod obchodními názvy:

**Navy,
Dark red,
Bright red,
Hot pink,
a Mustard.**

Všechna dokončení se vyznačují svými pestrými barvami, které jsou vytvořeny patinou. Ta je po nanesení ručně proškrábnutá a zafixovaná lakem. Před nanesením patiny je ještě strojově vytvořen embos, který naruší hladký profil příčnými lehkými pruhy. Lišty jsou vyrobené z délkově napojovaných dřevěných vlysů tuzemské borovice a jsou katalogově zařazeny do skupiny Larson-Juhl Collections.

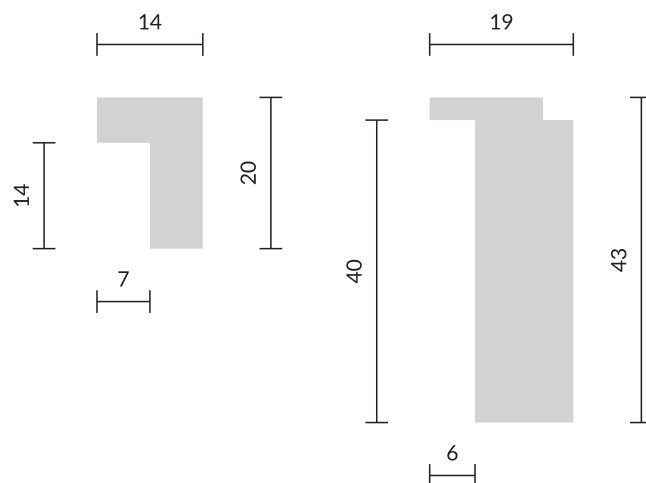


LARSON-JUHL

COLLECTIONS



RELIC



Nová kolekce lišt RELIC je inspirována antickými předměty, které evokují krásu nezaměnitelné textury povrchů z ušlechtilých kovů, jež pohltil čas. Jedná se o ryze ručně dokončované lišty ve dvou drobných profilech. Proporce profilů jsou ideálně zvoleným poměrem, který již byl ověřen v jedné z nejoblíbenějších kolekcí v nabídce - Anvil. Kolekce RELIC je ve čtyřech dokončeních:

- zlaté / Gold**
- bronzové / Bronze**
- kovové / Aged Iron**
- a měděné / Vergidis**

Řada lišt RELIC je zařazena do Larson-Juhl Signature Collections. To znamená, že lišty jsou exkluzivně vyráběny pro skupinu Larson-Juhl. Kompletní vývoj byl zajištěn pracovníky vývoje Larson-Juhl s.r.o. Ve výrobě jsou použity tradiční techniky, jako jsou drásání boku, broušení brašlonem, zlacení, nanášení krému, patinování nebo flekování. Konečná podoba společně s přijatelnou cenou dávají velmi dobrý předpoklad výborného hodnocení mezi zákazníky. RELIC je exkluzivní certifikovaná kolekce PEFC, vyráběna z české borovice. Odráží se v ní umění a řemeslo, které má zde v Českém Krumlově tradici již více než 135 let.

LARSON-JUHL
SIGNATURE

Blondelové

rāmy

stálá ikona
krumlovské
výroby



Naši zákazníci znají blondelové rámy jako tradiční, ručně vyráběné rámy na zakázku. Jedná se o zdobené rámy s rohovým zdobením, kde nejsou vidět spoje, a rozměr si zákazník může určit sám. Výroba takového rámu je z 90% ruční prací. Strojově se nařežou jednotlivá ramena, ta se poté strojově ofrézují podle šablon, které se ručně navrhují. Dále následuje spojení ramen v rám a pak už se rámu dotýkají pouze lidské ruce. Ručně se nalepí ozdoby, vytmelí a vybrousí se nerovnosti, ručně se nanese barva a následuje zlacení, šelakování a patinování. Vzhledem k technologickému postupu může výroba takového rámu trvat i 2 měsíce.

V minulosti se blondelové rámy vyráběly v přidruženém závodu v Horní Plané, který byl zaměřen převážně na výrobu spojených blondelových rámu. V této době zažívaly tyto zlacené rámy svého prodejního vrcholu. Poptávka byla vysoká, zejména ze zahraničí. Vzhledem k masové výrobě standardizovaných rozměrů a prakticky žádné konkurenci se vyrábělo okolo 200ks rámu denně s nabídkou cca 400 druhů. Společnost Pragoexport se postarala o odbyt, přičemž nejvíce rámu odcházelo do Ruska.

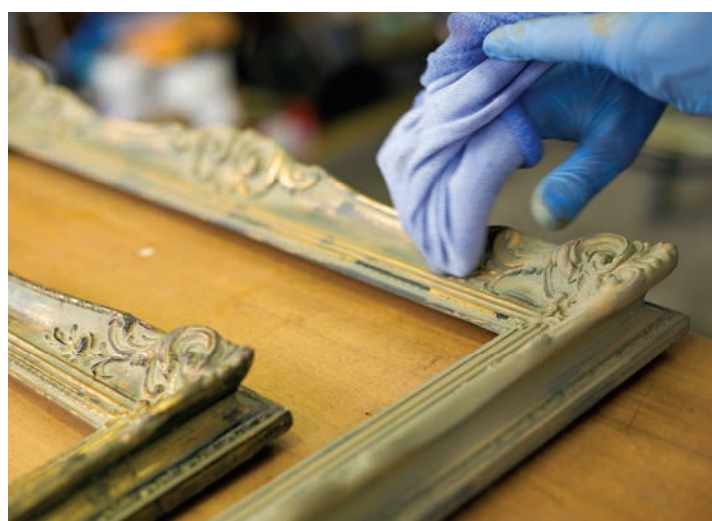
Nyní je situace odlišná. Závod v Horní Plané se v roce 2007 sdružil s hlavním provozem v Českém Krumlově. S poklesem poptávky, příchodem konkurence plastových rámu a požadavků na jiný, jednodušší design se přístup k výrobě a začlenění pracovníků změnil. Technologický postup výroby však nikoli - stále se jedná o jedinečnou ruční práci v dokončovacích operacích. Nyní se rámy vytvářejí pouze na zakázku na již objednaný rozměr. Na sklad se nevyrábějí. Na tvorbě pracují naši zkušení zaměstnanci, někteří z nich dokonce prošli i učňovským střediskem a jsou s blondelovými rámy spjati po desetiletí.

Výroba rámu je dosti podobná výrobě třímetrové lišty, na základě referenčního vzorku. Pracovnice si však veškeré přípravné práce s patinami připravuje sama. Je potřeba většího citu při zdobení pro dosažení požadovaného celkového dojmu z rámu.

Blondelové rámy jsou částečně odkaz historie, svým těžkým barokním designem přesně zapadaly do určité designové periody. Nyní zažívají lehké oživení- zákazník začíná být více orientovaný na kvalitu a na výrobu z lokálních zdrojů. Navíc řemeslo, které se zde v Krumlově budovalo, je dobrým příkladem správného přístupu ke kvalitnímu interiérovému designovému prvku – rámu, který zůstane příkladnou památkou pro další generace.

Nyní nabídka obsahuje cca 50 vzorů v režimu zakázkové výroby. Užítí je zejména pro zrcadla, originální díla, či vybavení interiérů při renovaci zámků. Českokrumlovský závod opustí okolo 500 ks takovýchto zakázkových rámu ročně.

Podnik se nyní snaží společně ve spolupráci s výtvarníky přinést nové, inovativní designy, které by podpořily tento unikátní výrobek a rozšířily nabídku. Tímto uměleckým počinem chceme oslovit mladší generaci se zachováním řemeslné zručnosti a využití lokálních zdrojů s tradičními materiály.



Jiří Stýblo

(nar. 15. 2. 1979), krumlovský patriot, malíř
a výtvarník na vlastní noze a v neposlední řadě hrdý otec.
Jeho dílo se nachází v soukromých sbírkách v Čechách i v zahraničí.



Možná jste zaznamenali netradiční výstavu na podzim roku 2019 v Synagoze v Českém Krumlově s názvem V barvách zakletí. Proč netradiční? Především proto, že po celou dobu výstavy byl autor Jiří Stýblo přítomen a byl k dispozici návštěvníkům, aby s nimi pohovořil nejen o jeho díle, ale o umění jako takovém. Zároveň součástí vernisáže bylo vystoupení české hudební skupiny Jelen. Tu čekalo překvapení - každý člen kapely dostal jeden obraz, když se všechny darované obrazy daly dohromady, tvořily jedno velké ucelené dílo. Návštěvníci mohli shlédnout výběr dvanácti velkoformátových obrazů ve specifickém stylu Jiřího Stýbla. Dokonce už se tak nějak vžil termín Stýblovský kubismus, který sám autor začal používat.

Tato velká výstava odstartovala další projekty, které nyní Jiřímu vyplňují veškerý čas. K malování přistupuje velice profesionálně a celý svůj koncept má dobře promyšlený. Setkáváme se v jeho osobě nejen s umělcem, ale také s manažerem, který je schopný dotáhnout věci do zdárného konce.

Poprvé jsem z jeho úst zaslechla termín „zajištěné umělecké dílo.“ Jiřího k tomuto počínu vedla snaha rozšířit své umění mezi lidi, aniž by se obávali ztráty financí v momentě nákupu. Jak jistě víte, jméno ve světě obchodu s uměním je zásadní a někdy je doceněno bohužel až „in memoriam“. Ale na co čekat? V tomto novém projektu se Jiří zavazuje odkoupit své dílo zpět za 5 let s 50% navýšením hodnoty a za 10 let se 100% navýšením. Tato investice tedy nemůže být ztrátová. Zároveň poskytuje certifikát pravosti a zavazuje se svým podpisem k odkoupení díla v případě zájmu.

Ale abychom se vrátili na počátek všeho. Kdy vlastně Jiří objevil touhu malovat? Již na základní škole vyhrával nejrůznější soutěže, ale v rodině neměl takovou podporu, jakou by si přál, a tak ho osud zavál na hotelovou školu a poté se dlouhá léta živil v oblasti hotelnictví. Při své práci ale stále maloval a věděl, že malování je to, co ho opravdu naplňuje. Aby ale dokázal dělat svou práci pořádně a naplno, rozhodl se dát výpověď a věnovat se už pouze a jen malování. To byl zlomový okamžik doprovázený nejistotou a zároveň svobodou. Už by ale neměnil. Co ale mění, je okolí kolem sebe. Sestra, které daroval jeden ze svých obrazů, přizpůsobila obrazu interiér včetně ozdob na vánoční stromeček.



Na výstavě v Synagoze si návštěvníci mohli povšimnout zvláštního rámování jednoho obrazu, který byl orámovaný v rozích a uprostřed díla. Samozřejmě mě zajímalo, jak to technicky provedl. Jiří si pomohl závitovými tyčemi, kterými spojil protilehlé strany, aby došlo k efektu, že rám tak trochu levituje.

Co se týče plánů do budoucna, tak do dvou let by chtěl uspořádat interaktivní výstavu v galerii Mánes v Praze a už nyní na svém cíli intenzivně pracuje. Návštěvníci se stanou součástí jeho obrazu. A jak? Na to si budeme muset počkat a nechat se překvapit.

Za tým Larson-Juhl přejeme velkou trpělivost a sílu jít dál!
www.jiristyblo.com / facebook: **Stýblovský kubismus**



Konference *West Coast Art & Frame Expo 2020* v Las Vegas

se konala jako každý rok v lednu. Tato přehlídka ze světa umění a rámování obohacena o semináře a workshopy nebyla naštěstí postižena vlnou koronaviru a tudíž se mohla uskutečnit bez omezení. Konference trvá 4 dny a je určena pro amatéry i profesionály z oboru. Návštěvníci zde navazují neocenitelné osobní kontakty a odnášejí si znalosti, které by jen stěží sháněli po internetu. Vystavovatelé nabízejí i slevy, které mnozí rádi využijí.

Dalším takovým milníkem v oboru rámování je výstava Fama-Art v italské Bologni, která se koná jednou za 2 roky, a Larson-Juhl zde aktivně prezentuje novinky. Původně byla výstava přesunuta z března 2020 na podzim tohoto roku, nicméně bylo rozhodnuto, že se tento rok výstava neuskuteční a to právě z bezpečnostních důvodů.

Podpora prodeje rámařům nová mapa prodejních míst

Celou historii firmy se snažíme o podporu našich zákazníků, zejména těch, kteří patří mezi nejvíce loajální naší značce. Proto byl pro tento rok určen rozpočet pro marketingové aktivity podporující B2B business, tedy prodej našim distributorům. Z rozpočtu se vytvořila znamenitá videa, v několika jazykových mutacích, která budou postupně uváděna na sociálních sítích v Česku, Německu a Holandsku. Tyto video spoty směřují k podpoře rámování a k většímu obecnému vnímání značky Larson-Juhl. Kampaň bude vedena v měsíci září a říjnu na vyhledávacích a sociálních sítích Facebook a Instagram.

Část prokliků z těchto kampaní bude přímo přesměrována na nově zpracovanou mapu rámařů dle IP adresy uživatele. Tato mapa nabídne nejbližší cestu k rámaři, který umí zprostředkovat a zajistit na nejlepší úrovni produkty firmy Larson-Juhl.

Věříme, že tyto aktivity, které jsou dosti vzácné u jiných dodavatelů a výrobců, najdou kladnou odezvu našich zákazníků a upevní spolupráci. Více na www.ramari.larsonjuhl.cz

Za obchodní tým **Jan Hůda**



Ve znamení X

Shrnuli jsme klíčová zjištění ze zprávy **The Gen X: FutureHome 2020**, abychom vám přiblížili současné a budoucí trendy interiérového návrhářství, které by mohly ovlivnit způsob, jakým volíte svoji obchodní strategii.

Zpráva, která byla nedávno zveřejněna, obsahuje spoustu detailů o tom, jak příslušníci Generace X – což je termín používaný pro označení osob narozených mezi 60. a 80. lety minulého století – vyjadřují svoji individualitu a vkus prostřednictvím svého domácího prostředí.

Tato zpráva zahrnovala několik opravdu působivých statistik, včetně skutečnosti, že příslušníci Generace X nyní tráví třikrát více času výzdobou domácnosti než jejich rodiče.

Kromě toho tato zpráva zdůraznila, že zástupci Generace X mají touhu „zůstat in“ a vyjadřují to prostřednictvím elegantního designu interiéru jakožto formy projevu společenského postavení, podobně jako předešlé generace k tomu používaly například drahá sportovní auta.

Co to však znamená pro rámaře?

Tyto údaje přinášejí zásadní informace o rostoucím významu a stoupající popularitě interiérového designu a názorně ukazují, že v současnosti – více, než tomu bylo kdykoli předtím – existuje velké množství trendů, na nichž se dá „svězt“ a které je možné zužitkovat. Neboť dekorace domova má pro Generaci X přednostní význam jak po emocionální, tak po finanční stránce, jsou její příslušníci velkou potenciální skupinou zákazníků. A tedy každý, kdo podniká v oblasti interiérového designu, by ji neměl opomenout.

Redaktorka magazínu BCFA Design Insider Alys Bryanová se domnívá, že „Výrazným trendem pro interiéry v roce 2020 budou kovové prvky. Tento trend v posledních letech rostl a letos ovlivní nejen vzhled nábytku, ale také textil a příslušenství. Metalický trend se už nebude omezovat pouze na jeden kov a všechny povrchové úpravy se ponесou v moderním duchu. Při hledání ohromujících vlastností se Generace X nebude zdráhat začlenit do svých úchvatných domovů rozmanité vzory a barvy. Hojně se budou používat světlé barvy, a to jak v barevných blocích, tak v maximalistických vzorech. Přírodní materiály, především dřevo, vnášejí do domova teplo a texturu. Tyto materiály budou dobře ladit s metalickými nebo odvážnými barevnými trendy a přispějí k tomu, aby výsledné designové schéma bylo vyvážené a navozovalo vlídný dojem.“

Více informací na webové stránce WGSN wgsn.com

Zapište si do diáře...

Neobyčejné příběhy Fotografický projekt s žijící legendou Antonínem Kratochvílem

Kdy? 10. 10. 2020 slavnostní vernisáž v 18h
Kde? Benediktýnský klášter Rajhrad u Brna

„Ani všechna technika na světě neodčiní neschopnost všímat si.“ Elliott Erwitt. Roční projekt pod patronací Antonína Kratochvíla je projektem zaměřeným na neobyčejné příběhy obyčejných lidí, kteří žijí kolem nás. Obyčejní hrdinové všedních dní, kteří dělají svou práci, vymýšlí báječné vynálezy, píšou knihy, které nám přináší podnětné myšlenky nebo jen čistí silnici, po které každé ráno jezdíme do města. A tisíce dalších, zdánlivě obyčejných příběhů se odehrává kolem nás každou minutu.

Barbora Šlapetová, Lukáš Rittstein: Ultrasupernatural

Kdy? Do 12. 10. 2020
**Kde? DOX Centrum současného umění,
Poupětova 1, Praha 7**

Výstava Ultrasupernatural je vyústěním více než dvacet let trvajících projektu umělecké dvojice Barbory Šlapetové a Lukáše Rittsteina, kteří spojili své osudy s posledním domorodým papuánským kmenem YaliMek. Od roku 1997 uskutečnili celkem 11 výprav do vzdálených oblastí Západní Papuy a Papuy Nové Guineje, kde zkoumali místní domorodé kmeny a jejich kulturu.

Znalosti a zkušenosti papuánských kanibalských kmenů byly v minulosti dokumentovány antropology, misionáři a geologickými průzkumníky, nikdy však očima umělců. Tematika, kterou Barbora Šlapetová a Lukáš Rittstein zvolili, stojí vlastně vně uměleckého prostoru a je spíše blízko antropologii či etnologii. Jejich cílem ale nebyl etnologický výzkum, nýbrž umělecká metafora vyjadřující zážitek setkání dvou mentalit oddělených od sebe příkopem času.

Své zkušenosti s poznáváním života domorodých, původně kanibalských kmenů v jejich přirozeném a rychle mizejícím prostředí umělci průběžně osobitě zpracovali a přenesli do komplexních souborů kreseb, videí, objektů, fotografií i monumentálních soch, které v instalacích tvoří kompaktní celky.

Signal Festival 2020

Kdy? 15. - 18. 10. 2020
Kde? Praha

Signal Festival se již po osmé vrací do ulic Prahy. Festival digitální a kreativní kultury propojuje umění, městský prostor a moderní technologie.

Prahu opět rozsvítí nespočet uměleckých instalací českých i zahraničních umělců. K vidění budou originální site – specific instalace rozeseté ve známých i méně známých koutech Prahy, populární videomappingy na historických budovách, interaktivní instalace i galerijní zóna, která bude přístupná návštěvníkům za poplatek.

Fotograf Festival 2020

Kdy? 6. - 18. 10. 2020
Kde? Praha

Fotograf Festival je tematicky a kurátorsky koncipovaný fotografický festival v České republice zaměřený na přesahy fotografie do současného umění. Jedná se o projekt, který je založen na spolupráci několika kulturních institucí v Praze a představuje sérii výstav, filmových projekcí, diskuzí a dalších akcí překračujících rozsah média fotografie.

Alfons Mucha a Pasta Oner: Elusivfusion

Kdy? Do 25. 10. 2020
**Kde? Museum Kampa,
U Sovových mlýnů 503/2, Praha 1**

Výstava Elusivfusion přinese protnutí dvou významných osobností – jednoho z hlavních iniciátorů art nouveau Alfonse Muchy a jedné z vůdčích osobností české vizuální scény Pasty Onera, zabývajícího se již více než deset let obrazy. Východiskem expozice se stal obdobný způsob jejich přístupů k vnitřně členěné vizuální výpovědi, vycházejících sice z každodenních potřeb reklamy, ale proměňujících ji v jedinečný nadčasový zážitek, v mnohoznačný střet různých stylových zdrojů, námětových východisek a prozařujících významů.

Spojení Alfonse Muchy a Pasty Onera, odehrávající se v ose do značné hloubky promyšleného formálního rozvrhu propojujícího různé figurální, krajinné a předmětné oblasti, vychází z představy vytyčení historických souvislostí umožňujících jednak ostré protivenství jednotlivých vyhraněných výpovědí, jednak zdůraznění jejich vzájemných, často nečekaných vazeb.

Antonín Dvořák: Inspirace přírodou

Kdy? Do 6. 12. 2020

**Kde? Muzeum Antonína Dvořáka,
Vinohradská 1, Praha 1**

Příroda byla pro Antonína Dvořáka velmi důležitou součástí života a hrála významnou roli i v jeho díle. Procházkou byly jeho každodenním zvykem, podnikal je i několikrát denně a byly odreagováním od náročné práce. Na svém letním sídle na Vysoké se věnoval zahradničení, sázel stromy, choval holuby a vyražel na své oblíbené ranní procházky do okolí, během nichž rád naslouchal zpěvu ptáků. Na své odpolední vycházky bral i své děti. Antonín Dvořák byl zdatný chodec a se svými přáteli rád cestoval. Spolu s Leošem Janáčkem navštívil v roce 1883 řadu míst po Čechách, například horu Říp, Strakonice, Orlický, Husinec a Prachatice. Přírodou se rád obklopoval také během prázdninového pobytu v americké osadě Spillville.

Výstava prezentuje Dvořákovu oblibu přírody, Dvořáka jako nadšeného pěšího turistu, chovatele holubů, zahradníka a především jako skladatele, který se přírodou často inspiroval. Představuje originální předměty z Dvořákovy osobní pozůstalosti, jako například jeho vycházkové hole, klobouk, cestovní láhev (čturu) nebo skladatelův vlastní exemplář odborné knihy o ptačím zpěvu ze sbírek Národního muzea.

Lustr - Největší přehlídka současné autorské ilustrace a největší setkání ilustrátorů

Kdy? 17. - 22. 9. 2020

**Kde? Kampus Hybernská,
Praha**

Festival současné autorské ilustrace a největší výstava ilustrátorů u nás. V šesti nabitých dnech nabídne workshopy, přednášky, diskuze a výstavy autorů profesionálů i autorů nadšenců. Pro letošní ročník připravujeme úplně novou koncepci výstavního programu. Těšit se můžete například na výstavu připomínající sté výročí založení umělecké skupiny Devětsil, která představí méně známou ilustrační tvorbu legend české moderní avantgardy – Adolfa Hoffmeistersa, Toyena, Otakara Mrkvičky.

Svoji poctu Devětsilu – limitovanou edici sítotiskových plakátů – na Lustru představí mladé hvězdy české ilustrace Michal Bačák, Maria Makeeva, Martin Groch, Patrik Antczak, Linda Retterová, Barbora Idesová, Jan Šrámek a Veronika Vlková nebo ilustrátorka roku 2019 Nikola Logosová.

Fotograf František Drtikol

Kdy? Do 21. 12. 2020

**Kde? Galerie Františka Drtikola,
Příbram**

František Drtikol (1883 Příbram - 1961 Praha) byl první český fotograf, který získal již za svého života světové uznání. Jeho dílu byla věnována již řada výstav i odborných publikací, ale dosud chyběla stálá expozice autorových prací. Drtikolovo rodné město Příbram připravilo ve spolupráci s Umělecko-průmyslovým museem v Praze výběr z autorova fotografického díla let 1901-1935 ve formě výstavních faksimilií.

Výstava připomíná období secesního piktorialismu, spojené s autorovým školením v Mnichově, prvním ateliérem v Příbrami a počátkem pražské praxe. Ze dvacátých let jsou vystaveny fotografie vzniklé v duchu art deco, ovlivněné i podněty avantgardy. Závěr expozice tvoří práce spjaté s autorovou orientací na duchovní nauky východu.

Mikuláš Medek: Nahý v trní

Kdy? 11. 10. 2020 - 10. 1. 2021

**Kde? Národní galerie,
Staroměstské nám. 12, Praha**

Mikuláš Medek (3. listopadu 1926, Praha – 23. srpna 1974, Praha) byl jedním z nejvýznamnějších představitelů českého poválečného umění.

Zpočátku byl ovlivněný surrealistickou skupinou, později se stal čelním představitelem informelu a nefigurativní malby. Ústředním motivem Medkovy díla je téma lidského údělu, které umělec spojuje emotivním vyjádřením intenzivního prožitku mystického charakteru ve vnitřně jednotný a neobyčejně působivý celek, který k divákovi promlouvá s výraznou naléhavostí. Symbolika znakových systémů vytváří zvláštní obrazové metafory existence člověka v jejím tragickém, bolestném a tajuplném rozměru. Obsahová závažnost, magická síla malířského rukopisu a duchovní energie, vyzařující z Medkových obrazů činí tohoto umělce jedním z nejvýznamnějších a nejoriginálnějších zjevů nejen českého, ale i světového malířství druhé poloviny 20. století.

RELIC



LARSON-JUHL
—◆—
SIGNATURE

www.larsonjuhl.cz